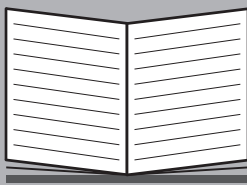
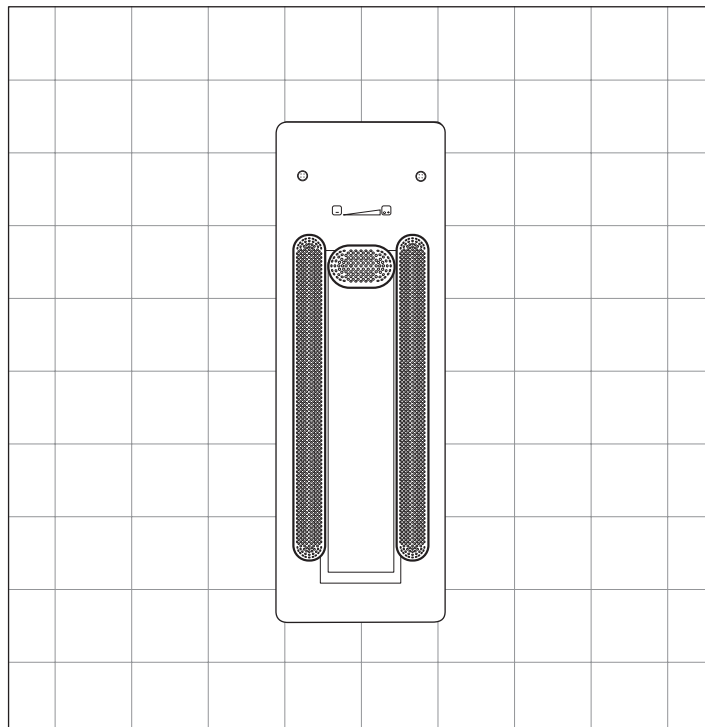


Montageanleitung

Infrarot-Duschpaneel **BILBAO**

Infrarotpaneel **LISSABON**



Diese Montageanleitung unbedingt vor der Montage sorgfältig lesen!

Montage nur durch ausgebildetes Fachpersonal!

Der elektrische Anschluss darf nur durch einen konzessionierten Elektriker erfolgen.

Lieferung vor der Montage auf Vollständigkeit und Schäden kontrollieren!

Nur im Lieferumfang enthaltenes Befestigungsmaterial verwenden!

Für Schäden durch nicht fachgerechte Montage, durch Verwendung von nicht im Lieferumfang enthaltenem Befestigungsmaterial oder Schäden an bereits montierten Produkten haftet repaBAD nicht.

Pflegehinweise unbedingt beachten!

Inhaltsverzeichnis

1	Wichtige Informationen	3
1.1	Verwendete Symbole	3
1.2	Sicherheitshinweise.....	3
1.3	Werkzeuge.....	4
1.4	Gewährleistung.....	4
1.5	Lieferumfang	5
2	Vorbereitung	5
2.1	Technische Voraussetzungen Infrarotpaneel BILBAO	6
2.2	Technische Voraussetzungen Infrarotpaneel LISSABON	7
3	Montage Infrarotpaneel.....	8
4	Funktionsprüfung	11
5	Technische Daten.....	11

1 Wichtige Informationen

1.1 Verwendete Symbole

In dieser Montageanleitung werden folgende Symbole zur Kennzeichnung von Hinweisen verwendet:



Dieser Warnhinweis macht Sie auf mögliche Gefahren aufmerksam.



Dieser Hinweis macht Sie auf mögliche Gefahren für das Produkt aufmerksam.



Dieser Tipp gibt Ihnen Ratschläge oder weiterführende Informationen.

1.2 Sicherheitshinweise



Der elektrische Anschluss darf nur durch einen konzessionierten Elektriker erfolgen.

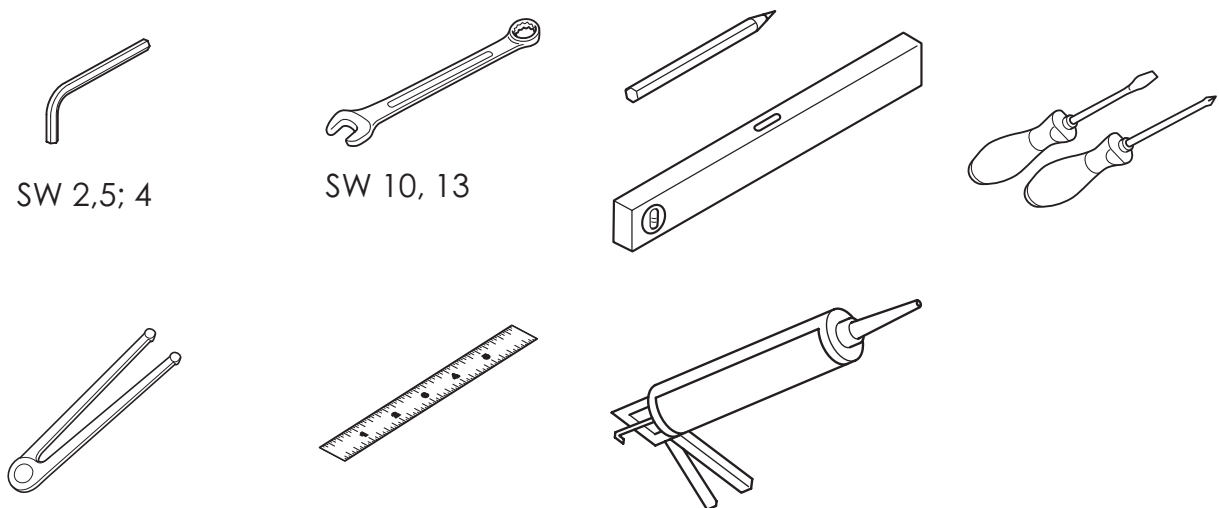
Die Montage und der elektrische Anschluss muss entsprechend den für den Aufstellort geltenden internationalen und nationalen Normen und Richtlinien, wie z. B. DIN VDE 0100, erfolgen.

Für den elektrischen Anschluss muss eine separate, bauseitige Sicherung vorgesehen werden (siehe Technische Daten).

Das Infrarotpaneel muss über einen separaten, bauseitig vorzusehenden Fehlerstrom-Schutzschalter (RCD) abgesichert werden (siehe Elektroanschluss).

1.3 Werkzeuge

Nachfolgend aufgeführte Werkzeuge werden zur Montage benötigt.



Ist im Lieferumfang
enthalten.

1.4 Gewährleistung

Es gelten die "Allgemeinen Geschäftsbedingungen" der repaBAD GmbH.

Die repaBAD GmbH übernimmt keine Haftung für Schäden und Folgeschäden aus:

- Unsachgemäßer und nicht fachmännischer Installation von Dampfbadkomponenten
- Nicht bestimmungsgemäßer Verwendung
- Nicht beachten der Montageanleitung und der Sicherheitshinweise

1.5 Lieferumfang



Teile der Wandinstallationseinheit (WIE) sind in der folgenden Tabelle nicht aufgeführt.

Vor Beginn der Montage den Lieferumfang unbedingt auf Beschädigungen und Vollständigkeit überprüfen.

Der Lieferumfang besteht aus einem Packstück:

Infrarotpaneel LISSABON

Packstück	Inhalt / Beschreibung	Stückzahl
1	Bauteile/Packstücke: Infrarotpaneel LISSABON Karton mit Zubehör	1 1

Infrarot-Duschpaneel BILBAO

Packstück	Inhalt / Beschreibung	Stückzahl
1	Bauteile/Packstücke: Infrarot-Duschpaneel BILBAO Karton mit Zubehör	1 1

2 Vorbereitung



Die folgenden Einbauhinweise beziehen sich auf die Standardeinbausituation. Vorderkante Putz/Fliese beachten!



Die Wandinstallationseinheit (WIE) muss bauseitig, vorschriftsmäßig, entsprechend der „Montageanleitung Wandinstallationseinheit“, eingebaut und angeschlossen sein.

Das Infrarotpaneel wird ohne Abstand direkt an die Wandinstallationseinheit (WIE) montiert.

2.1 Technische Voraussetzungen Infrarotpaneel **BILBAO**

Alle Maße in cm

⊗ 50 cm freies Kabelende für Infrarotpaneel

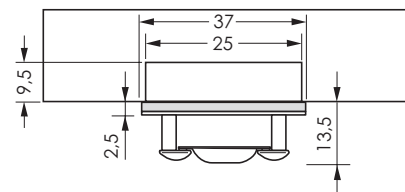
○ In diesem Bereich wird gebohrt, bitte hier keine Leitungen verlegen



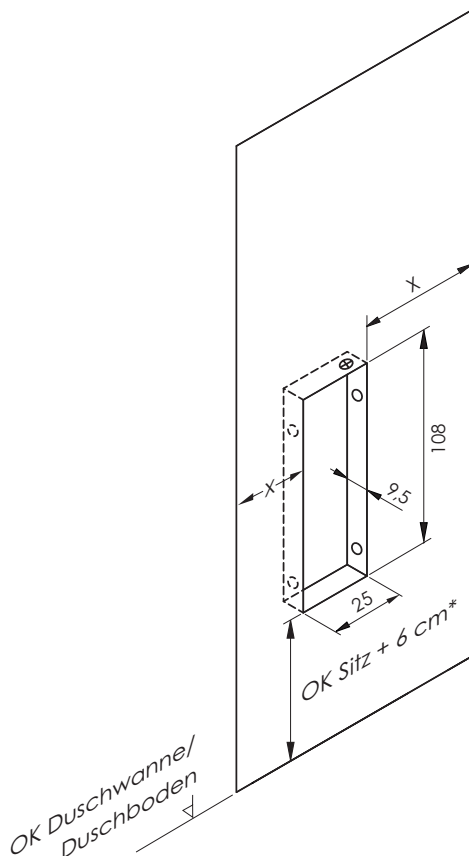
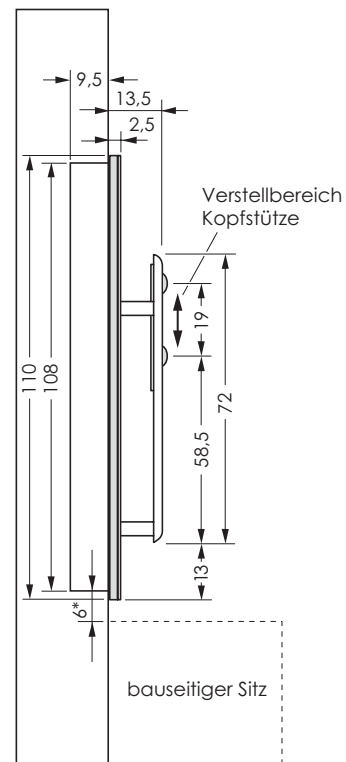
Das Paneel ist an der Wand links oder rechts frei positionierbar.

Abstand X min. 20 cm für angenehmen Sitzkomfort einhalten

Draufsicht



Seitenansicht



* bei einem mobilen Sitz, wie zum Beispiel einem Hocker ORLANDO oder SEATTLE, kann das Paneel auch tiefer montiert werden.

2.2 Technische Voraussetzungen Infrarotpaneel LISSABON

Alle Maße in cm

- ⊗ 50 cm freies Kabelende für Infrarotpaneel
- Leerrohr (Ø 2,5 cm) für Steuerleitung zur geplanten Position Dampfbadsteuerung

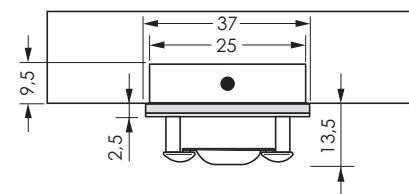
- In diesem Bereich wird gebohrt, bitte hier keine Leitungen verlegen



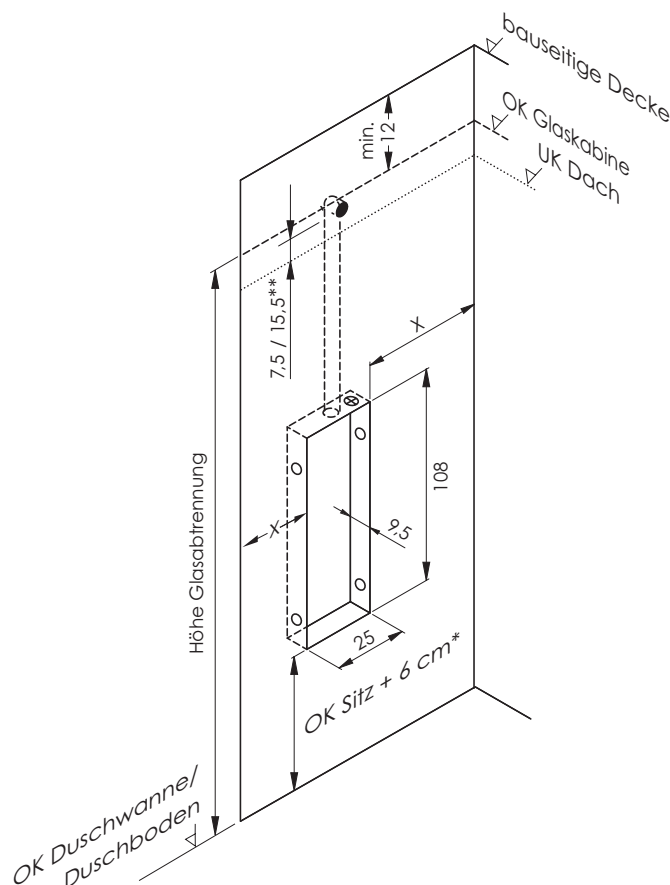
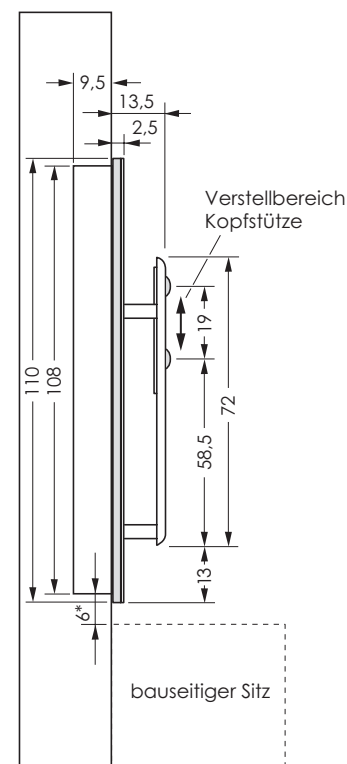
Das Paneel ist an der Wand links oder rechts frei positionierbar.

Abstand X min. 20 cm für angenehmen Sitzkomfort einhalten

Draufsicht



Seitenansicht

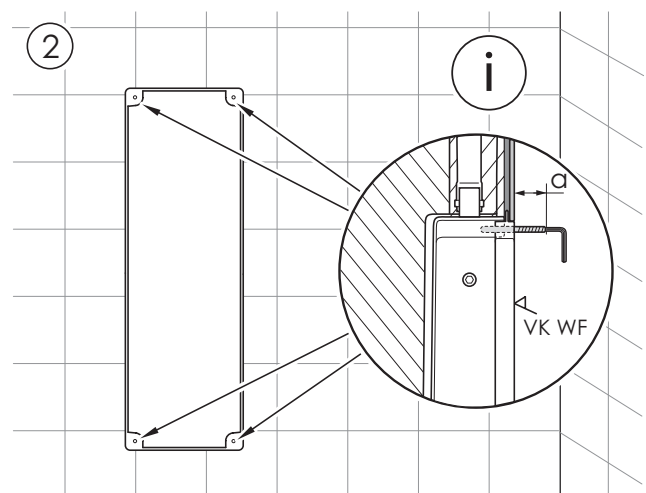
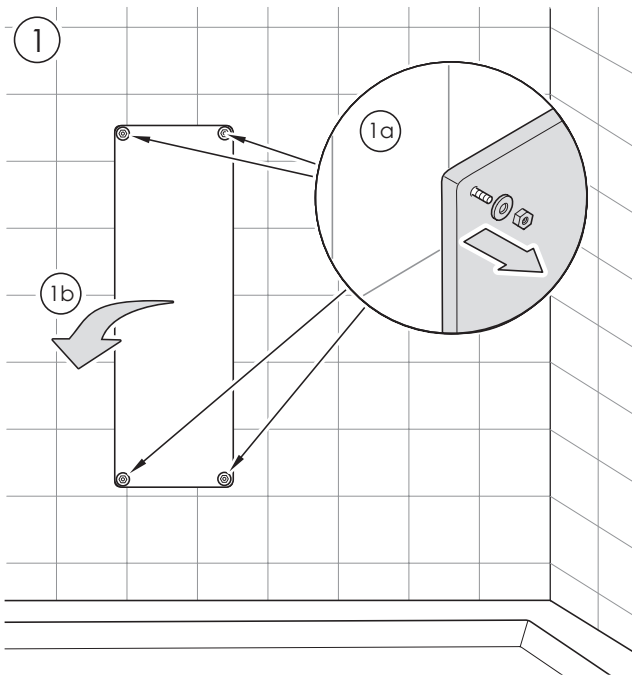


* bei einem mobilen Sitz, wie zum Beispiel einem Hocker ORLANDO oder SEATTLE, kann das Paneel auch tiefer montiert werden.

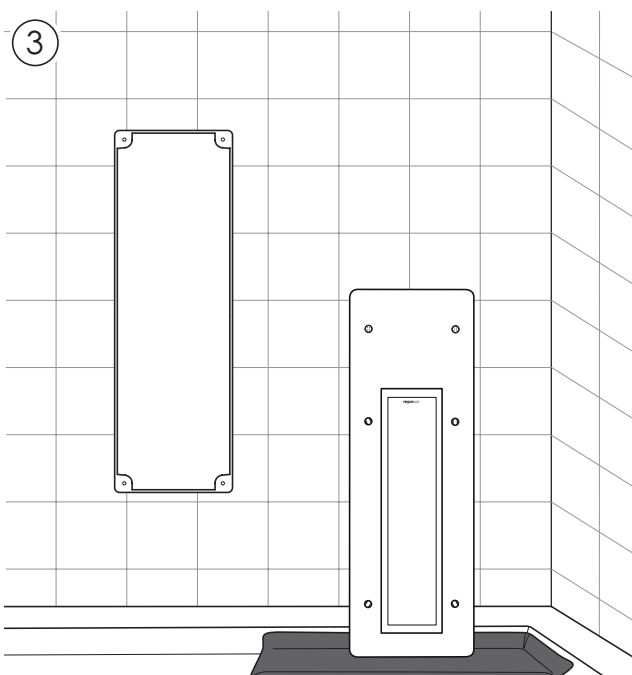
** bei Aludach

3 Montage Infrarotpaneel

- i** Die Komponenten des Infrarotpaneels sind weitestgehend im Rahmen vormontiert und entsprechend der gewünschten Variante konfiguriert.

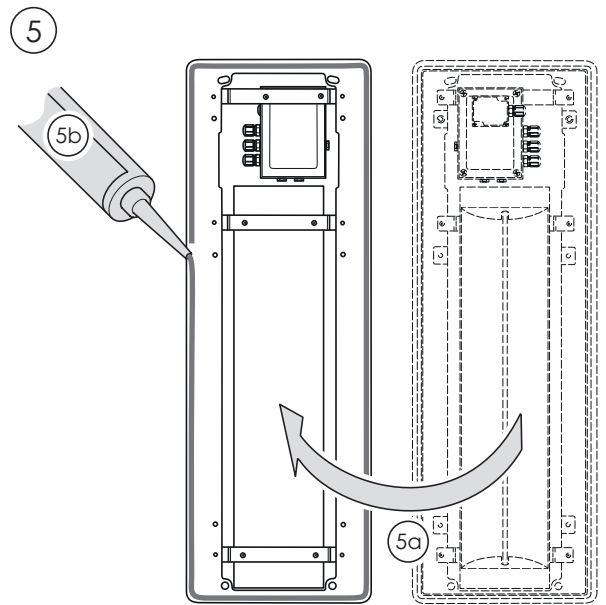
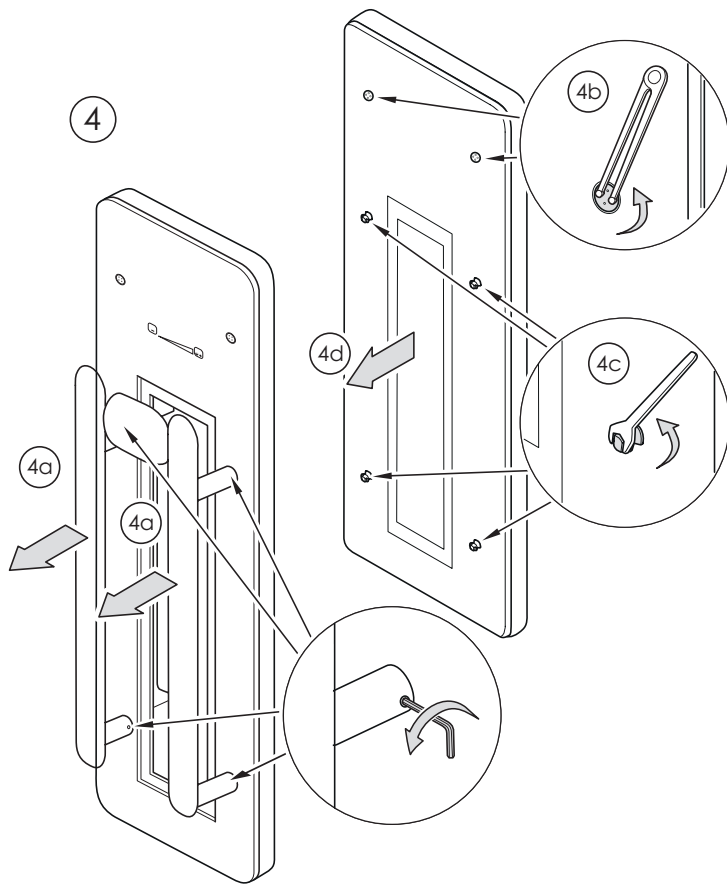


- i** Überstand ab Vorderkante Fliese (VK WF)
 $a = 1,5 \text{ cm.}$

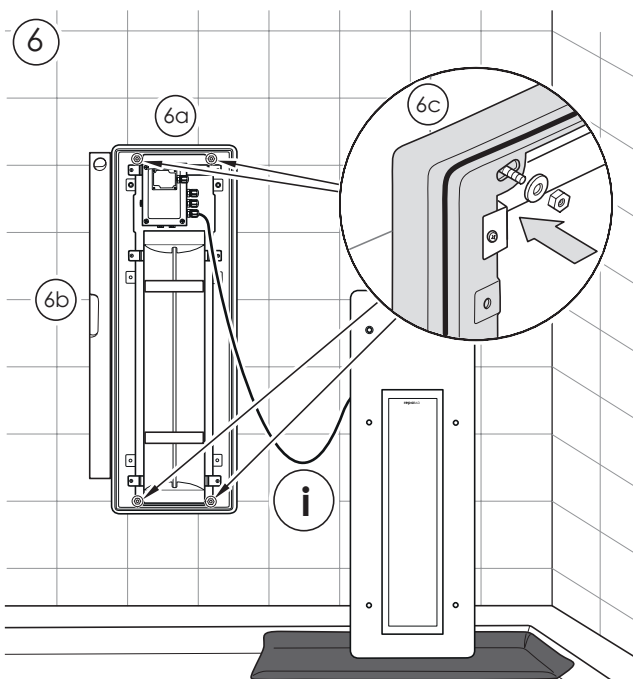


- i** Das Anschlusskabel des Bedienfeldes in der Glasblende ist an der Steuerung angeschlossen (nur IP BILBAO). Die Länge ist so ausgelegt, dass die Glasblende abgenommen und sicher abgestellt und der Rahmen montiert werden kann.

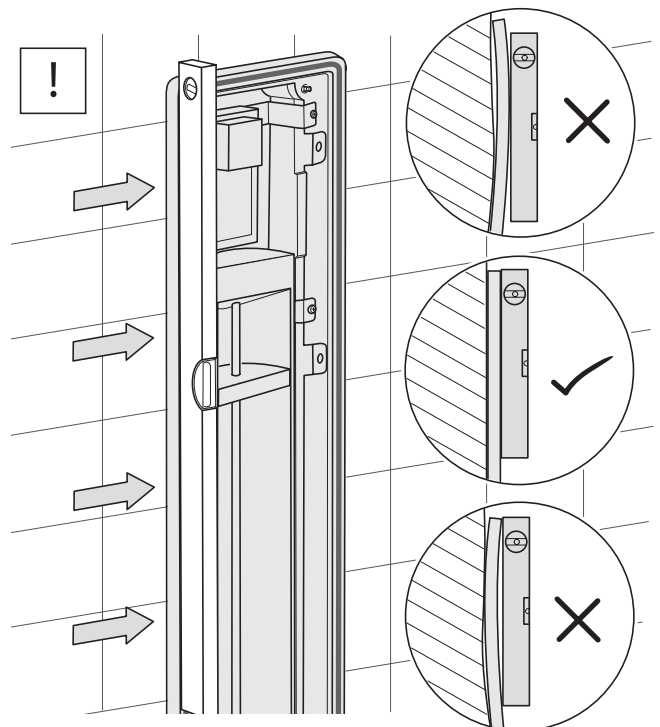
- !** Die Glasblende beim Abstellen vor Beschädigungen schützen und gegen Verrutschen und Kippen sichern!



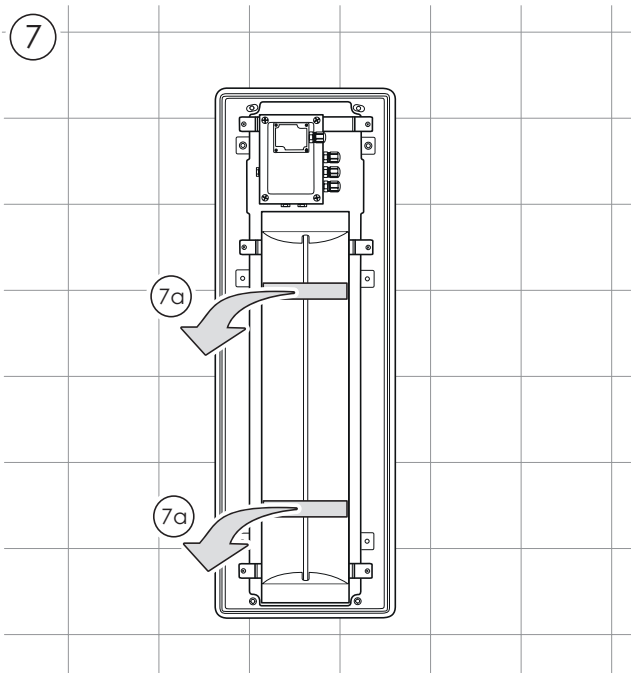
i Das Silikon auf der Rückseite des Paneelrahmens auftragen.



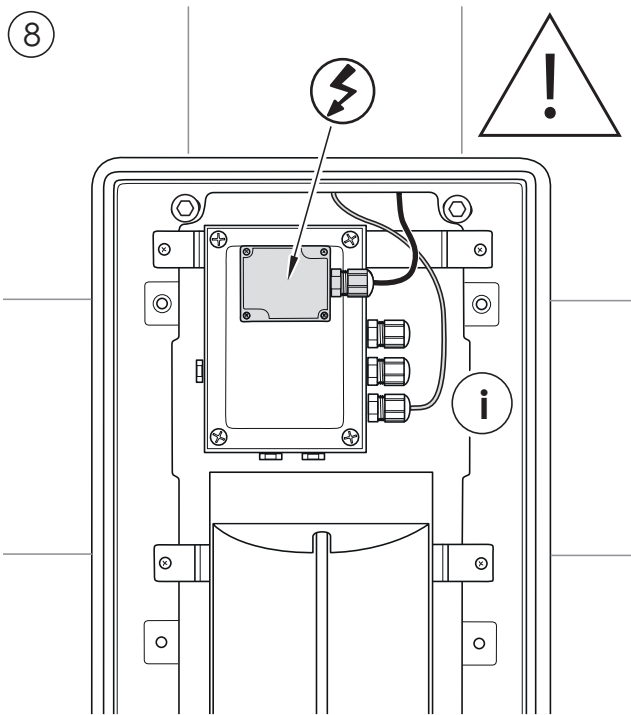
i Das Anschlusskabel des Bedienfeldes (nur IP BILBAO) in der Glasblende ist an der Paneelsteuerung angeschlossen. Die Länge ist so ausgelegt, dass die Glasblende abgenommen, sicher abgestellt und der Rahmen montiert werden kann.



! Der Paneelrahmen muss plan zur Wand (Fliese) ausgerichtet werden!
Bei Verwerfungen Paneelrahmen ggf. unterlegen!



Die Transportsicherungen entfernen!



Der elektrische Anschluss darf nur durch einen konzessionierten Elektriker erfolgen.

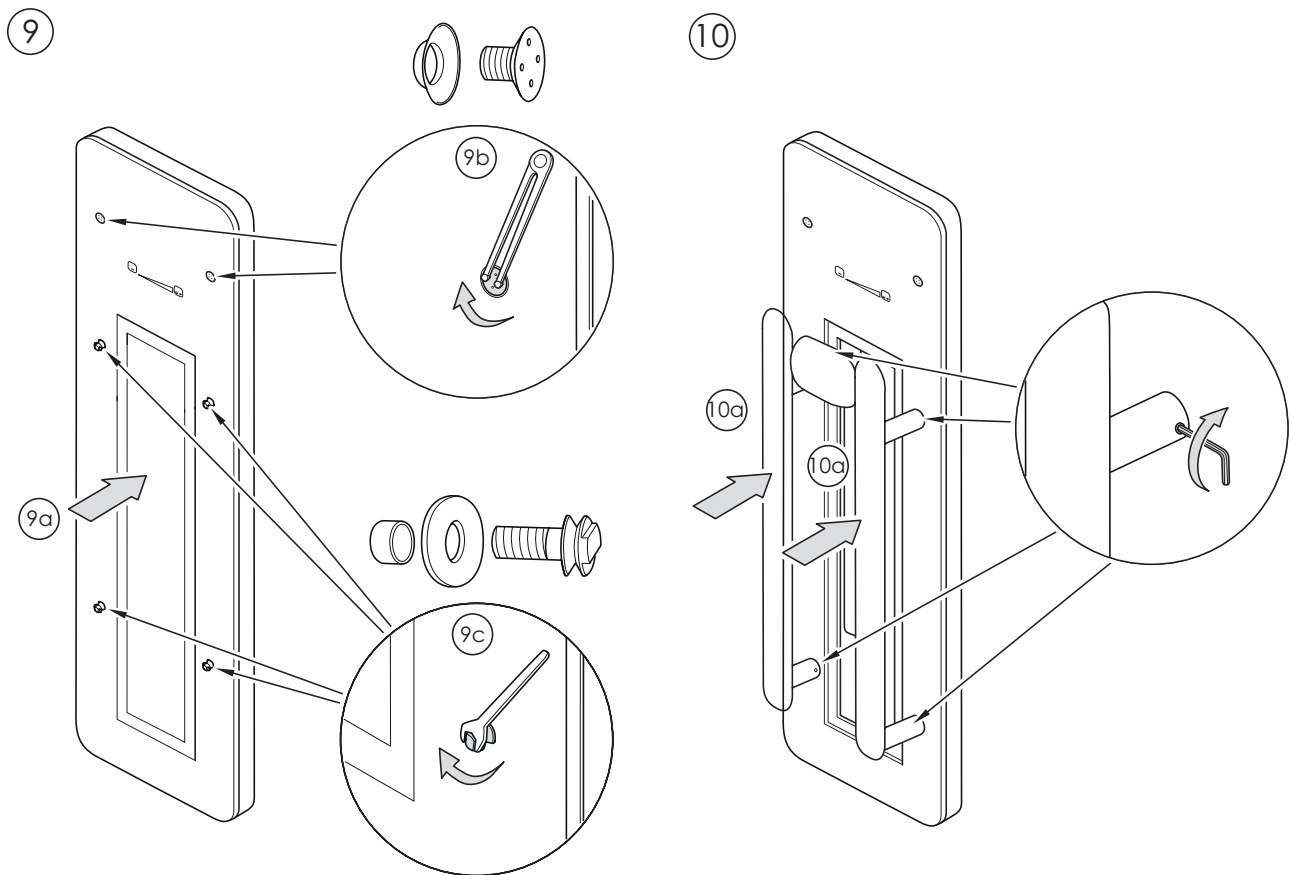
Die Montage und der elektrische Anschluss muss entsprechend den für den Aufstellort geltenden internationalen und nationalen Normen und Richtlinien, wie z. B. DIN VDE 0100, erfolgen.

Für den elektrischen Anschluss muss eine separate, bauseitige Sicherung vorgesehen werden (siehe Technische Daten).

Kabel darf keinen Kontakt mit dem Infrarotstrahler haben!



Die Steuerleitung von der Dampfbadsteuerung (nur IP LISSABON) in die Infrarotsteuerung führen und an den losen Klemmen anschließen.



4 Funktionsprüfung

Funktionsprüfung des Infrarotpanels entsprechend der Bedienungsanleitung durchführen.

5 Technische Daten

- Versorgungsspannung 230 V AC/50 Hz
- Absicherung 16 A-B
- separater Fehlerstromschutzschalter 2-polig vorgeschrieben:
RCD mit $I \Delta N \leq 30 \text{ mA}$ (Überspannungskategorie III)
- maximale Leistung des Infrarotstrahlers: 535 W

repabad®
im BAD zuhause.

0034989-01_MONIP © 03/2025 repabad GmbH

Technik-Hotline
+49 (0)7024/94 11-88

repabad GmbH
Bosslerstr. 13-15
D-73240 Wendlingen
Tel. +49 (0)7024/9411-0
Fax +49 (0)7024/9411-30
e-mail: info@repabad.com
www.repabad.com